

Szczecin, dnia 10.05.2019 r.

SZC.WOP.260.15.2019.

**Uczestnicy postępowania
o udzielenie
zamówienia publicznego
<wszyscy>**

WYJAŚNIENIA I MODYFIKACJA TREŚCI SIWZ

Dotyczy: postępowania o udzielenie zamówienia publicznego w trybie przetargu nieograniczonego na robotę budowlaną: **„Zaprojektowanie, budowa i uruchomienie budynku biurowego oraz budynku gospodarczego – garażowego wraz z kotłownią dla potrzeb Oddziału Terenowego KOWR w Szczecinie wraz z niezbędną infrastrukturą techniczną i zagospodarowaniem terenu”**
Postępowanie umieszczone w rejestrze pod nr SZC.WOP.260.15.2019

Zamawiający informuje, iż w przedmiotowym postępowaniu wpłynęły wnioski o wyjaśnienie treści Specyfikacji Istotnych Warunków Zamówienia (dalej: „SIWZ”). Zgodnie z art. 38 ustawy z dnia 29 stycznia 2004 r. Prawo zamówień publicznych (Dz. U. z 2018 r. poz. 1986 z późn. zm.), Zamawiający dokonuje następującego wyjaśnienia i modyfikacji treści SIWZ.

Pytanie nr 1:

Dotyczy dokumentu PFU – Prosimy o uzupełnienie dokumentu „*Koncepcja wielobranżowa budynku nowej siedziby KOWR w Szczecinie nr dz. 100/1 obręb 2126 Szczecin, stanowiącego uzupełnienie do PFU.*” o rysunki koncepcyjne.

Odpowiedź nr 1:

Zamawiający informuje, iż na stronie internetowej KOWR www.bip.kowr.gov.pl w dniu 06.05.2019r. w zakładce przedmiotowego postępowania udostępniono załączniki do PFU tj.: - rysunki koncepcyjne do PFU w tym rzuty wszystkich kondygnacji (rzut parteru, rzut pietra), przekrojów oraz elewacji. Powyższe rysunki wraz z częścią opisową PFU stanowią podstawę do sporządzenia oferty w postępowaniu na zaprojektowanie i wykonanie robót budowlanych.

Pytanie nr 2:

Dotyczy dokumentu PFU – Prosimy o uzupełnienie załączników nr 1,2,3,4,5, do PFU wymienionych jako załączniki do tego dokumentu na ostatniej stronie.

Odpowiedź nr 2:

Zamawiający na stronie internetowej KOWR pod adresem www.bip.kowr.gov.pl zamieścił dotychczas następujące dokumenty:

- 1) Mapa sytuacyjno-wysokościowa – plik:
20190313 2 SIWZ PFU KOWR 20180501 MODGiK.354.3635.2017.pdf.
- 2) Wyciąg z Miejscowego Planu Zagospodarowania Przestrzennego: UCHWAŁA NR XXII/519/16 RADY MIASTA SZCZECIN z dnia 6 września 2016 r. w sprawie miejscowego planu zagospodarowania przestrzennego „Gumieńce – cmentarz – Bronowicka 2” w Szczecinie – plik: 20190313 2 SIWZ PFU KOWR 20160906 MPZP_TEREN_ELEMENTARNY-Z.G.3013.P,U.pdf.
- 3) Dokumentacja badań podłoża gruntowego – plik:
20190313 2 SIWZ PFU KOWR 20180501 Dokumentacja badan podloza gruntowego.pdf.
- 4) Zapewnienie dostawy i warunki techniczne i realizacyjne związane z przyłączeniem obiektu do istniejących sieci wodociagowych, kanalizacyjnych, gazowych i energetycznych – pliki:

- 20190313 2 SIWZ PFU KOWR 20180803 Warunki_ZWiK.pdf.
- 20190313 2 SIWZ PFU KOWR 20180806 Warunki_Enea.pdf.
- 20190313 2 SIWZ PFU KOWR 20181203 Warunki_PSG.pdf.

5) Koncepcja wielobranżowa – Wariant 1 – część tekstowa.

Ponadto na stronie 66 PFU znajduje się oświadczenie Zamawiającego o dysponowaniu nieruchomością na cele budowlane.

Pytanie nr 3:

Dotyczy dokumentu PFU – Prosimy o doprecyzowanie lub usunięcie zapisu ze str. 5 PFU „Projekt budowlany powinien zostać uzgodniony i zaakceptowany w formie pisemnej przez Zamawiającego w szczególności w zakresie zgodności z Programem Funkcjonalno - Użytkowym oraz pozostałymi wymaganiami Zamawiającego” w kontekście ostatnich słów „**oraz pozostałymi wymaganiami Zamawiającego**”.

Odpowiedź nr 3:

Zamawiający wyjaśnia, że chodzi o pozostałe wymagania Zamawiającego określone w SIWZ wraz z załącznikami; w szczególności określone w załączonym do SIWZ projekcie umowy (załącznik nr 1) w § 1 ust. 4 do 6.

Pytanie nr 4:

Dotyczy dokumentu PFU - Czy Zamawiający jest w posiadaniu informacji o konieczności wykonania szczegółowych badań ferromagnetycznych?

Odpowiedź nr 4:

Zamawiający informuje, że nie jest w posiadaniu informacji o konieczności wykonania badań ferromagnetycznych. Jednak Zamawiający nie może wykluczyć, że na terenie objętym inwestycją mogą znajdować się obiekty niebezpieczne pochodzenia wojskowego. Dla oszacowania ryzyka natrafienia na takie obiekty wykonawca powinien założyć wykonanie badań ferromagnetycznych w obszarze projektowanego zagospodarowania terenu.

Pytanie nr 5:

Dotyczy dokumentu PFU – nawiązując do zapisu ze str. 5 „*opracowanie inwentaryzacji zieleni oraz projektu gospodarki zielenią wraz z uzyskaniem niezbędnych decyzji administracyjnych związanych z wycinką,*” chcielibyśmy zwrócić uwagę, że na chwilę złożenia oferty do Zamawiającego niemożliwym jest precyzyjne określenie kosztów wycinki drzew, które podlegałyby opłacie administracyjnej, ze względu na konieczność wykonania inwentaryzacji i procedury administracyjnej z tym związanej. W związku z tym prosimy o określenie jak należy te roboty ująć w ofercie Generalnego Wykonawcy lub o wyłączenie tego zakresu prac z oferty Generalnego Wykonawcy.

Odpowiedź nr 5:

Zamawiający wyjaśnia, że Wykonawca, do wyceny oferty zobowiązany jest ująć koszt sporządzenia inwentaryzacji zieleni określającego w szczególności zieleni kolidującą z inwestycją. Powyższy dokument będzie dla Zamawiającego podstawą do uzyskania we własnym imieniu zezwolenia na usunięcie roślinności kolidującej. Koszty opłat administracyjnych z powyższego tytułu poniesie Zamawiający. Wykonawca w ramach ceny ofertowej powinien przewidzieć i ująć w cenie ofertowej koszty fizycznego usunięcia zieleni kolidującej.

Pytanie nr 6:

Dotyczy dokumentu PFU – Prosimy Zamawiającego o wyjaśnienie czy zasadnym jest opracowanie kosztorysów inwestorskich dla wybranej przez Zamawiającego formuły („zaprojektuj i wybuduj”) realizacji Zamówienia, zgodnie z zapisem ze str. 6. ?

Odpowiedź nr 6:

Zamawiający odstępuje od wymogu opracowania kosztorysów inwestorskich.

Pytanie nr 7:

Dotyczy dokumentu PFU – Prosimy o wyjaśnienie co należy opracować zgodnie z dokumentami jak poniżej, o czym Zamawiający wspomina w jednym z pkt na stronie 6 : cyt. ?*„należy opracować zgodnie z Rozporządzeniem Ministra Infrastruktury z dnia 02 września 2004 r. w sprawie szczegółowego zakresu i formy dokumentacji projektowej, specyfikacji technicznej wykonania i odbioru robót oraz programu*

funkcjonalno-użytkowego (Dz. U. 2013r. poz. 1129) oraz Rozporządzeniem Ministra Infrastruktury z dnia 18 maja 2004r. w sprawie metod i podstaw sporządzania kosztorysu inwestorskiego, obliczania planowanych kosztów prac projektowych oraz planowanych kosztów robót budowlanych określonych w programie funkcjonalno-użytkowym (Dz. U. z 2004r. Nr 130, poz. 1389). „

Odpowiedź nr 7:

Powyższy zapis należy odnieść do poprzedzającego go tiret pierwszego na stronie 6 PFU.

Pytanie nr 8:

Dotyczy dokumentu PFU – Prosimy o doprecyzowanie jakie tablice informacyjne Zamawiający ma na myśli oraz wg jakich wymogów i wytycznych należy je zamontować zgodnie z poniższym zapisem ze str. 7 ? cyt. „*umieszczenie w powszechnie dostępnym i widocznym dla osób trzech miejsc na terenie inwestycji, przy ciągach komunikacyjnych, na ogrodzeniu placu budowy lub w innym widocznym miejscu, w bezpośrednim otoczeniu placu budowy tablic informacyjnych zgodnych z wymogami i wytycznymi*”

Odpowiedź nr 8:

Zamawiający ma na uwadze tablice informacyjne o prowadzonej budowie koloru żółtego, których formę i treść regulują znane wykonawcom przepisy prawa powszechnie obowiązującego, w tym w szczególności rozporządzenie w sprawie dziennika budowy, montażu i rozbiórki, tablicy informacyjnej oraz ogłoszenia zawierającego dane dotyczące bezpieczeństwa pracy i ochrony zdrowia.

Pytanie nr 9:

Dotyczy dokumentu PFU – Prosimy o bardziej szczegółową informację na temat ilości/treści tablic informacyjnych, o których Zamawiający wspomina w pkt. na str. 7 „*Fakt przystąpienia do robót wykonawca obwieści publicznie przed ich rozpoczęciem w sposób uzgodniony z inspektorem nadzoru oraz przez umieszczenie w miejscach i ilościach określonych przez inspektora nadzoru tablic informacyjnych*”.

Odpowiedź nr 9:

Zamawiający ma na uwadze tablice informacyjne o prowadzonej budowie koloru żółtego, których formę i treść regulują znane wykonawcom przepisy prawa powszechnie obowiązującego, w tym w szczególności rozporządzenie w sprawie dziennika budowy, montażu i rozbiórki, tablicy informacyjnej oraz ogłoszenia zawierającego dane dotyczące bezpieczeństwa pracy i ochrony zdrowia.

Pytanie nr 10:

Dotyczy dokumentu PFU – Prosimy o wyjaśnienie czym się różnią zapisy 2 punktów ze str. 9, gdzie Zamawiający wspomina o wyposażeniu sanitariatów: „ *pełne wyposażenie sanitariatów, wraz z instalacją i montażem podgrzewaczy wody ciepłej do wszystkich występujących umywalek i zlewów w tym wbudowanych w systemy meblowe we wszystkich występujących pomieszczeniach socjalnych i garażowych. wyposażenie w osprzęt sanitarny (umywalki, zlewy, baterie, złączki, 1 prysznic) wszystkich pomieszczeń w których on występuje, a także zlewów wbudowanych w systemy meblowe w pomieszczeniach socjalnych i w pomieszczeniu gospodarczym oraz niezbędne akcesoria (podajniki papieru, dozowniki na mydło i suszarki do rąk). Szczegółowy dobór elementów wyposażenia należy uzgodnić z Zamawiającym. „*

Odpowiedź nr 10:

Zamawiający wyjaśnia, że zapis tiret drugiego na stronie 9 PFU uszczegóławia poprzedzający zapis tiret pierwszego.

Pytanie nr 11:

Dotyczy dokumentu PFU – Prosimy Zamawiającego o wyjaśnienie czy zapis „*1 prysznic*” z punktu na stronie 9 dotyczy jednej łazienki czy całości budynku biurowego ?

Odpowiedź nr11:

Zamawiający wyjaśnia, że zapis dotyczy budynku gospodarczo-garażowego wraz z kotłownią gazową – vide strona 22 PFU; punkt I.1.5.

Pytanie nr 12:

Dotyczy dokumentu PFU – Prosimy o podanie przykładowego wyposażenia wraz z ilościami dla pomieszczeń sanitariatów w celu precyzyjnego określenia ceny wykonania zadania, zgodnie z zapisem ze str. 9 „Szczegółowy dobór elementów wyposażenia należy uzgodnić z Zamawiającym”.

Odpowiedź nr 12:

Zamawiający wyjaśnia, że wymogi dotyczące wyposażenia pomieszczeń sanitarnych zamieszczono w PFU na stronie od 31 do 32. Ilości do wyceny wykonawca powinien przyjąć na podstawie ilości odpowiednich pomieszczeń określonych w PFU.

Pytanie nr 13:

Dotyczy dokumentu PFU - Prosimy o podanie ilości regałów przesuwanych znajdujących się w archiwum. Jest to element bardzo cenotwórczy, dlatego niezbędne jest to do precyzyjnego określenia ceny.

Odpowiedź nr 13:

Zamawiający wyjaśnia, że wymogi w powyższym zakresie określono na stronie 9 PFU tiret trzecie: „(...) regały przesuwne o napędzie ręcznym korbowym i konstrukcji stalowej, o nośności półek 120 kg. Wysokość regałów minimum 2400 mm, (wysokość pomieszczenia do sufitu 2800 mm) długość użytkowa 3700 mm + maskownica i korba, głębokość półki 2x250 mm (plus gumowy odbój), ilość poziomów półkowych : 6 + dach, odstęp między poziomami półkowymi 340 mm, nośność metra bieżącego 80 kg, konstrukcja regału wykonana w systemie ze stężeniami, ciąg wyposażony w: napęd, układ jezdny, pokrętło z blokadą przesuwu, konstrukcja regałów malowana proszkowo w kolorze popielatym RAL 7035, ilość ciągów 32-33 szt. Szyny jezdne wpuszczane w posadzkę lub nawierzchniowe najazdowe.”

Pytanie nr 14:

Dotyczy dokumentu PFU – Prosimy o uszczegółowienie danych dotyczących kolorystyki, rodzajów elementów wykończenia i wyposażenia wnętrz w miejscach PFU, w których Zamawiający użył zwrotu „kolorystyka, rodzaj i ilość wyposażenia w poszczególnych pomieszczeniach do uzgodnienia z Zamawiającym na etapie projektu aranżacji wnętrz”. Jest to istotne ze względu na przygotowanie przez potencjalnych wykonawców porównywalnych cenowo ofert.

Odpowiedź nr 14:

Zamawiający wyjaśnia, że należy przyjąć do wyceny ilości wyposażenia meblowego nie mniejsze niż wynika z zestawienia na stronie 14 PFU. Dla mebli tapicerowanych do wyceny należy przyjąć wykończenie jak określone na stronie 13 PFU: „Materiał, z którego powinny być wykonane wszystkie meble tapicerowane powinien być ognioodporny, posiadać odporność na ścieranie na poziomie min 100000 cykli Martindale'a.” Kolorystyka i rodzaj materiału do uzgodnienia z Zamawiającym na etapie projektu aranżacji wnętrz.

Pytanie nr 15:

Dotyczy dokumentu PFU – W wyposażeniu gabinetów dyrektorów wspomniano, że biurka mają być wyposażone w dostawki, gdzie wymiary mają być uzgodnione z Inwestorem na etapie projektu aranżacji wnętrz. Prosimy o podanie na tym etapie szczegółów dla tego elementu w celu dokładnego przedstawienia ceny do Zamawiającego.

Odpowiedź nr 15:

W PFU określono, że dostawka do biurka jest elementem opcjonalnym. W związku z powyższym nie należy ujmować tego elementu do wyceny.

Pytanie nr 16:

Dotyczy dokumentu PFU – Prosimy o doprecyzowanie z jakich materiałów mają być wykonane stoły konferencyjne, krzesła konferencyjne oraz stoliki okolicznościowe i krzesła konferencyjne w gabinetach Zastępcy Dyrektora OT.

Odpowiedź nr 16:

Zamawiający modyfikuje i wyjaśnia iż, w sali konferencyjnej należy przyjąć krzesła konferencyjne na 4 nogach metalowych z chromowaną ramą wraz ze stopkami zabezpieczającymi podłoże przed zarysowaniem. Podłokietniki z nakładkami z tworzywa sztucznego lub drewnianymi w kolorystyce spójnej z pozostałymi meblami konferencyjnymi. Wyprofilowane i tapicerowane miękkie siedzisko i oparcie. Krzesła z możliwością sztaplowania przewidzianą przez producenta. Materiał tapicerski tak jak określono w PFU dla wszystkich mebli tapicerowanych. Kolorystyka do uzgodnienia z Zamawiającym na etapie projektu aranżacji wnętrz.

Wymiar krzesła: szerokość 500 mm, głębokość 532 mm, wysokość 930 mm, Wysokość do siedziska od podłogi - 495mm. Zamawiający dopuszcza zaoferowanie krzesel z tolerancją wymiarów plus-minus 6%. Konstrukcja krzesła: metalowa.

W gabinecie Dyrektora OT należy przyjąć fotele konferencyjne na płozie wraz ze stopkami zabezpieczającymi podłozę przed zarysowaniem, stelaż metalowy chromowany. Miękkie tapicerowane siedzisko i elastyczne oparcie. Materiał tapicerski tak jak określono w PFU dla wszystkich mebli tapicerowanych. Podłokietniki jako jednolity odlew, nakładka na podłokietniki tapicerowana tkaniną w kolorze tapicerki lub drewniane w kolorze spójnym z pozostałymi meblami gabinetowymi. Kolorystyka do uzgodnienia z Zamawiającym na etapie projektu aranżacji wnętrz.

Wymiary fotela: szerokość 610 mm, głębokość 600 mm, wysokość 940 mm, Wysokość do siedziska od podłogi - 480 mm.

Zamawiający dopuszcza zaoferowanie krzesel z tolerancją wymiarów plus-minus 6%. Konstrukcja krzesła: metalowa.

Stoliki okolicznościowe i krzesła konferencyjne w gabinetach Zastępców Dyrektora OT powinny spełniać warunki mebli gabinetowych i krzesel konferencyjnych przewidzianych w gabinecie Dyrektora OT i być spójne materiałowo i rodzajowo z pozostałymi meblami gabinetowymi w tych pomieszczeniach.

Kolorystyka, rodzaj mebli, rodzaj krzesel i materiałów do uzgodnienia i akceptacji Zamawiającego na etapie aranżacji wnętrz.

Odpowiedź nr 16:

W Sali konferencyjnej należy przyjąć krzesła konferencyjne z podłokietnikami na 4 nogach metalowych wraz ze stopkami zabezpieczającymi podłozę przed zarysowaniem, z miękkim siedziskiem i oparciem. Wymiar krzesła : szerokość 542mm, głębokość 515mm, wysokość 830mm. Wysokość do siedziska od podłogi - 475mm. Wysokość podłokietnika-200mm. Zamawiający dopuszcza zaoferowanie krzesel z tolerancją wymiarów plus-minus 5%. Konstrukcja krzesła: metalowa. Na podłokietnikach nakładki ze sklejki giętej lub tworzywa sztucznego. Siedzisko i oparcie wykonane z pianki wtryskowej, tapicerowane. Krzesła z możliwością sztaplowania przewidzianą przez producenta. Materiał tapicerski tak jak określono w PFU dla wszystkich mebli tapicerowanych. Kolorystyka do uzgodnienia z Zamawiającym na etapie projektu aranżacji wnętrz.

W gabinecie Dyrektora OT należy przyjąć krzesła z miękkim, tapicerowanym siedziskiem i miękkim, tapicerowanym wysokim oparciem, z podłokietnikami. Materiał tapicerski tak jak określono w PFU dla wszystkich mebli tapicerowanych. Kolorystyka do uzgodnienia z Zamawiającym na etapie projektu aranżacji wnętrz. Stół konferencyjny w gabinecie Dyrektora OT powinien być wykonany z materiałów takich samych jak pozostałe meble gabinetowe, kolorystyka i rodzaj spójny z pozostałymi meblami gabinetowymi.

Pytanie nr 17:

Dotyczy dokumentu PFU - Zgodnie z poniższym zapisem szczególnie z ostatnimi słowami przedstawionymi wytłuszczonym drukiem prosimy o wyjaśnienie na czym konkretnie ma polegać wyłączenie Zamawiającego z konieczności zawarcia umów serwisowych ? Czy chodzi o konieczność poniesienia dodatkowych kosztów przez Inwestora? Jakiego okresu to dotyczy - okresu gwarancji Generalnego Wykonawcy czy żywotności urządzenia ? Na przykładzie serwisowania windy - udzielenie gwarancji wymaga podpisania umowy serwisowej. Kto więc ma być obciążony kosztem serwisowania windy oraz na jaki okres ? Z racji konieczności utrzymania linii alarmowej GSM po czyjej stronie będą jej koszty ?

Cyt. „*opracowanie instrukcji użytkowania i eksploatacji obiektu oraz instrukcji eksploatacji użytkowania i urządzeń technologicznych o specjalistycznym przeznaczeniu (np. urządzenia sceniczne, sterowanie oświetleniem zewnętrznym, dekoracyjnym itp.) wraz z kompleksowym pełno branżowym projektem powykonawczym obiektu, powykonawczą dokumentacją geodezyjną oraz zagospodarowaniem terenu i niezbędnymi uzgodnieniami, **treść ww. dokumentów nie może obciążać. Zamawiającego koniecznością zawarcia umów serwisowych z konkretnymi podmiotami,**”.*

Odpowiedź nr 17:

Zamawiający jako podmiot zobowiązany do działania zgodnie z przepisami Prawa zamówień publicznych musi mieć możliwość udzielenia zamówień na obsługę serwisową z zachowaniem wymogów konkurencyjności określonych w przepisach Prawa zamówień publicznych.

Pytanie nr 18:

Dotyczy dokumentu PFU – Prosimy o informację, czy Zamawiający dysponuje wiedzą na temat infrastruktury podziemnej, która podlegać będzie likwidacji przez Generalnego Wykonawcę ? Ze względu na to, że jest to niemożliwe do zinventaryzowania przez GW na chwilę obecną prosimy o wyłączenie tego zapisu z PFU.

Odpowiedź nr 18:

Na stronie 16 PFU określono: „Na terenie działki raczej nie znajdują się elementy infrastruktury podziemnej, które wymagałyby likwidacji.”

Pytanie nr 19:

Dotyczy dokumentu PFU – W celu zachowania uczciwej konkurencji prosimy o podział powierzchni terenów zielonych na zieleń niską, średniowysoką i wysoką.

Odpowiedź nr 19:

Zgodnie z zapisami PFU str.21 „Ostateczny dobór roślin, rozplanowanie nasadzeń drzew i krzewów, umiejscowienia rabat należy skonsultować z Inwestorem na etapie projektu architektury krajobrazu”. Zamawiający przedstawił w PFU str. 19-21 określił wytyczne, którymi powinien kierować się Generalny Wykonawca przygotowując projekt architektury krajobrazu. Zamawiający udostępnił poglądowy rysunek zagospodarowania terenu stanowiący załącznik do PFU - Rys. zmiana-z-dnia-2604-rysunek-zagospodarowania-terenu-kwr-4_zalacznik.pdf.; z tym jednak zastrzeżeniem, iż ma on jedynie charakter pomocniczy.

Pytanie nr 20:

Prosimy o potwierdzenie, że w ramach przetargu pozostaje do wykonania jedynie zieleń znajdująca się w obrębie terenu opracowania. Pytanie wynika z faktu, iż na załączonej mapie zagospodarowania terenu teren działki poza obszarem opracowania został oznaczony kolorem sugerującym konieczność wykonania na jego powierzchni zieleni.

Odpowiedź nr 20:

Zamawiający informuje, że zieleń niska, średnia i wysoka występuje na obszarze terenu inwestycji. Na terenie wyłączonym poza granice działki terenu inwestycji Zamawiający nie przewiduje zagospodarowania terenu zielenią.

Pytanie nr 21:

Dotyczy dokumentu PFU - Opis rozwiązań funkcjonalno-użytkowych jest na tyle szczegółowy, iż wskazuje na opracowany na bazie konkretnej koncepcji/projektu i pozostawia niewielkie pole manewru Wykonawcy w zakresie opracowania autorskiego projektu. W związku z powyższym prosimy o wyjaśnienie, czy możliwe są odstępstwa od przyjętych rozwiązań oraz czy wykorzystanie wizualizacji dołączonych do przetargu nie naruszy praw autorskich czy też Zamawiający jest w posiadaniu prac autorskich do w/w wizualizacji/koncepcji ?

Odpowiedź nr 21:

Zamawiający - OT KOWR w Szczecinie jest w posiadaniu prac autorskich oraz praw autorskich do nich zgodnie z zapisami umowy z wykonawcami koncepcji architektonicznej i wielobranżowej. Odstępstwa od postanowień PFU są możliwe w uzgodnieniu i po akceptacji Zamawiającego.

Pytanie nr 22:

Dotyczy PFU - Cyt. „Pomieszczenia biurowe zlokalizowane na dwóch kondygnacjach z czytelnym podziałem na Wydziały zgodnie ze strukturą organizacyjną KOWR (układ przyjęty na podstawie przekazanego przez Inwestora programu funkcjonalnego i struktury organizacyjnej), węzły sanitarne i pomieszczenia pomocnicze w układzie powtarzalnym na dwóch kondygnacjach, przypisane poszczególnym Wydziałom KOWR”. W nawiązaniu do informacji powyższej prosimy o przekazanie programu funkcjonalnego oraz struktury organizacyjnej.

Odpowiedź nr 22:

Struktura organizacyjna została określona w PFU na stronie 21 oraz poszczególne rzuty kondygnacji zostały udostępnione na stronie zamawiającego w dniu 06.05.2019 r. w zakładce przedmiotowego postępowania pod nazwą „załączniki do PFU” tj. KW rys. 02 – rzut parteru i KW rys. 03 – rzut piętra.

Pytanie nr 23:

Dotyczy PFU – Prosimy Zamawiającego o dołączenie do dokumentacji mapy z trasą przebiegu ogrodzenia.

Odpowiedź nr 23:

Zamawiający informuje, że przebieg przyszłego ogrodzenia terenu ma przebiegać zgodnie z granicą działki - terenu inwestycji z wyłączeniem rezerwy na pas drogi (jezdniachodnik) obsługujący działki 100/2, 100/3 i dalsze, który nie jest objęty inwestycją. Ogrodzenie w tym miejscu przebiegać ma zgodnie z „linią wydzieloną pod rezerwę na dojazd do działek sąsiednich” zaznaczoną na rysunku kolorem niebieskim do granicy terenu inwestycji. Rezerwa na pas drogi (jezdniachodnik) obsługująca działkę 100/2, 100/3 i dalsze nie stanowi przedmiotu inwestycji i znajduje się poza planowanym ogrodzeniem terenu inwestycji.

Pytanie nr 24:

Dotyczy PFU - Pkt. 1.1.5 Szczegółowe właściwości funkcjonalno-użytkowe prosimy o wyjaśnienie jak zmieścić kubaturę 6800-7000 m³ w budynku o wymiarach 17,7x55,8 m o wysokości 9 m ?

Odpowiedź nr 24:

Zamawiający dokonuje modyfikacji treści PFU w punkcie I.1.5. Budynek biurowy – kubatura:

- 1) kubatura brutto; około: $990 \text{ m}^2 \times (4,03 \text{ m} + 4,16 \text{ m}) = \mathbf{8108,1 \text{ m}^2}$
- 2) Kubatura wewnętrzna; około : $816,5 \text{ m}^2 \times 3,66 \text{ m} + 784,8 \text{ m}^2 \times 3,66 \text{ m} = \mathbf{5860,8 \text{ m}^2}$
- 3) Kubatura użytkowa; około: $816,5 \text{ m}^2 \times 2,98 \text{ m} + 784,8 \text{ m}^2 \times 3,02 \text{ m} = \mathbf{4803,3 \text{ m}^2}$

Podane powyżej wartości należy traktować jako przybliżone. Szczegółowego wyliczenia kubatur i powierzchni obiektu wykonawca zobowiązany jest dokonać w ramach opracowania dokumentacji projektowej.

Pytanie nr 25:

Dotyczy PFU – Zgodnie z zapisem ze str. 25 „W pomieszczeniach przeznaczonych na pobyt ludzi stosunek powierzchni okien (liczonej w świetle ościeżnic) do powierzchni podłogi powinien wynosić co najmniej 1:8 (zaleca się, aby w pomieszczeniach do pracy zachować stosunek 1:5). W innych pomieszczeniach co najmniej 1:12, o ile niniejsze PFU nie zaleca innych wartości.” Prosimy o wyjaśnienie czy zapis ten jest wiążący dla pomieszczeń znajdujących się na środku kondygnacji, gdzie nie są przewidziane okna ?

Odpowiedź nr 25:

Nie, ponieważ nie są to pomieszczenia przeznaczone na stały pobyt ludzi.

Pytanie nr 26:

Dotyczy PFU – Prosimy o wyjaśnienie zapisów – strona 25 „Określa się, iż równoważny poziom dźwięku przenikającego do pomieszczeń biurowych, sali konferencyjnej ze wszystkich źródeł hałasu łącznie nie powinien przekraczać – **40 decybeli**, w tym przenikający od wyposażenia technicznego budynku oraz innych urządzeń w budynku i poza budynkiem **-35 decybeli** (PN-87/B02151/02 - Akustyka budowlana).” oraz ze strony 27 „Ściany wewnętrzne, oddzielające pokoje biurowe oraz salę konferencyjną murowane z **bloczków silikatowych lub systemowe g-k o wskaźniku izolacyjności akustycznej min. RW = 55 dB.**” Który z powyższych parametrów powinien zostać zachowany ?

Odpowiedź nr 26:

Każdy. Są to różne parametry techniczne.

Pytanie nr 27:

Dotyczy PFU – Zgodnie z zapisem ze str. 27 „Ściany zewnętrzne podobnie jak inne przegrody w budynku powinny być elementami o znacznej pojemności termicznej i wilgotnościowej, buforującej krótkookresowe fluktuacje temperatury i wilgotności względnej oraz posiadające zdolności akumulacyjne. Jako element wypełniający żelbetowy szkielet budynku zastosować **bloczki z betonu komórkowego lub bloczków silikatowych o grubości 24 cm z materiału paroprzepuszczalnego, produkowanego z surowców naturalnych**” oraz poniżej materiał: „**bloczki z betonu komórkowego grub. 24 cm (lokalnie ściany żelbetowe jako usztywnienie konstrukcji)**”. Prosimy o wyjaśnienie w efekcie z jakiego materiału ma być wykonana ściana zewnętrzna ?

Odpowiedź nr 27:

Powyższe określi dokumentacja projektowa opracowana przez Wykonawcę w systemie zaprojektuj i wybuduj, będąca przedmiotem niniejszego postępowania o udzielenie zamówienia publicznego.

Pytanie nr 28:

Prosimy o sprostowanie czy płyty cementowe zbrojone włóknem powinny być zamontowane na ruszcie aluminiowym czy stalowym ? W dokumencie PFU na str. 27 mamy wskazane dwie wykluczające się informacje, natomiast w Koncepcji Wielobranżowej w pkt. 4.9.1. odnajdujemy informację, że płyty cementowe mają być zamontowane na ruszcie aluminiowym.

Odpowiedź nr 28:

Przedmiot zamówienia w postępowaniu opisuje PFU, co za tym idzie możliwe jest rozwiązanie alternatywne.

Pytanie nr 29:

Prosimy Zamawiającego o udostępnienie *katalogu identyfikacji wizualnej KOWR oraz księgi znaku*, dp których odwołuje się Zamawiający w kilku miejscach PFU.

Odpowiedź nr 29:

System identyfikacji wizualnej KOWR dostępny jest pod poniższym linkiem:

<http://www.kowr.gov.pl/o-kowr/rzecznik-prasowy/system-identyfikacji-wizualnej-kowr>

Pytanie nr 30:

Prosimy o wyjaśnienie jakie tynki jako wykończenie ścian wewnętrznych Generalny Wykonawca ma przyjąć do wyceny ? W dokumencie PFU na str. 27 opisane mamy tynki gipsowe 1,5 cm, natomiast na stronie 28 tynki cementowo-wapienne IV kategorii. Z kolei dokument Koncepcji Wielobranżowej w pkt. 4.9.7. wskazuje wykonanie tynków gipsowych w pomieszczeniach biurowych oraz tynków cementowo-wapiennych w serwerowni, archiwum itp. Prosimy o wskazanie, które informacje są wiążące dla wyceny Wykonawcy.

Odpowiedź nr 30:

Tynki cementowo-wapienne należy wykonać w pomieszczeniach technicznych.

Pytanie nr 31:

Dotyczy dokumentu PFU – Odnosząc się do zapisu ze str. 28 „*W celu uatrakcyjnienia wystroju wnętrza, niektóre ze ścian w miejscach komunikacji ogólnej, sali konferencyjnej należy wyłożyć fototapetami lub zadrukowanymi foliami (tematyka do uzgodnienia na etapie projektu wykonawczego) o wzmocnionej stronie licowej, odpornej na uszkodzenia mechaniczne i mycie.*” Prosimy Zamawiającego o podanie ilości m² ścian, które mają być wyłożone fototapetą oraz przykładowej tematyki.

Odpowiedź nr 31:

Przynajmniej jedna ściana bez otworów w każdym pomieszczeniu wskazanym w przytoczonej treści. Tematyka związana z rolnictwem.

Pytanie nr 32:

Dotyczy dokumentu PFU – W nawiązaniu do zapisu ze str. 28 „*W sali konferencyjnej należy przewidzieć ściennie ustroje akustyczne wykonane w systemie okładzin ściennych na podstawie operatu akustycznego (...)*” prosimy o wyjaśnienie czy wykonanie operatu akustycznego leży po stronie Generalnego Wykonawcy ? W dokumentacji SIWZ oraz PFU nie ma wzmianki o konieczności wykonania takiego dokumentu przez GW.

Odpowiedź nr 32:

Tak, wykonanie operatu akustycznego leży po stronie Generalnego Wykonawcy.

Pytanie nr 33:

Dotyczy dokumentu PFU – Na stronie 28 Inwestor wskazuje „*Należy zapewnić możliwość otwierania okien przez użytkowników poprzez zastosowanie podziału okien na część górną rozwieralno – uchylną oraz część dolną stałą od wysokości 1.1 m nad posadzką lub rozwieralną do mycia przez przeszkolone ekipy, zamkniętą na zamek dla pracowników.*” Zapis ten jest sprzeczny z załączoną wizualizacją, gdzie przeszklenia są pełne bez podziałów. Przedmiotowy zapis wymusza wykonanie podziału na część górną rozwieralno-uchylną oraz część stałą. Prosimy o wyjaśnienie, które rozwiązanie należy uwzględnić w ofercie cenowej. Dodatkowo prosimy o wyjaśnienie co w przypadku , gdy ograniczenie powierzchni przeszklenia (konieczność podziału okna spowoduje konieczność zastosowania dodatkowego elementu ramy) spowoduje niespełnienie warunku stosunku powierzchni okien do powierzchni podłogi 1:8 ?

Odpowiedź nr 33:

Należy zapewnić możliwość otwierania okien przez użytkowników poprzez zastosowanie podziału okien na część górną rozwieralno – uchylną oraz część dolną stałą od wysokości 1.1 m nad posadzką lub rozwieralną do mycia przez przeszkolone ekipy, zamkniętą na zamek dla pracowników. Wymiary przeszklenia należy na etapie opracowania dokumentacji projektowej przyjąć tak by zapewnione było spełnienie warunku stosunku powierzchni okien do powierzchni podłogi 1:8.

Pytanie nr 34:

Prosimy o wyjaśnienie jakie samozamykacze w drzwiach Generalny Wykonawca ma przyjąć do wyceny? Zewnętrzne czy chowane w skrzydle ?

Odpowiedź nr 34:

Drzwi wyposażyc w samozamykacze szynowe – strona 30 PFU.

Pytanie nr 35:

Prosimy o wyjaśnienie czy naświetla nad drzwiami aluminiowymi do pomieszczeń biurowych powinny być wyposażone w siłowniki oraz czy powinny być wpięte w system autotematycznego sterowania na potrzeby schładzania/wietrzenia nocnego ?

Odpowiedź nr 35:

Tak, naświetla nad drzwiami aluminiowymi do pomieszczeń biurowych powinny być wyposażone w siłowniki oraz powinny być wpięte w system automatycznego sterowania na potrzeby schładzania/wietrzenia nocnego.

Pytanie nr 36:

Dotyczy dokumentu PFU – Nawiązując do zapisu ze str. 29 „(...) okienkiem ze szkła bezpiecznego o podwyższonej izolacji akustycznej min. Rw 32 dB (...)” prosimy o podanie powierzchni okienka w drzwiach do pokoiów biurowych ?

Odpowiedź nr 36:

Powyższe będzie wynikać z dokumentacji projektowej, którą opracuje wykonawca, jednak nie mniej jak 0,50 m².

Pytanie nr 37:

Dotyczy dokumentu PFU – Prosimy Zamawiającego o wyjaśnienie zapisu dotyczącego drzwi przeszkłonych wewnętrznych (str. 29) „(...)Powyżej skrzydeł otwieralnych naświetla górne (ok. 100 cm) + naświetla boczne do pełnej szerokości zestawu.” Co wg Zamawiającego oznacza pojęcie do pełnej szerokości zestawu ?

Odpowiedź nr 37:

Na wysokość skrzydła drzwiowego.

Pytanie nr 38:

Prosimy o wyjaśnienie czy drzwi wewnętrzne do pomieszczeń technicznych, pomocniczych powinny być wykonane jako stalowe czy jako drzwi z wypełnieniem z prasowanej płyty wiórowej? W obu dokumentach są dwie wykluczające się informacje.

Odpowiedź nr 38:

Drzwi stalowe mogą być również wykonane z wypełnieniem z prasowanej płyty wiórowej.

Pytanie nr 39:

Dotyczy dokumentu PFU – Prosimy Zamawiającego o wyjaśnienie zapisu czy ściany działowe z laminatu HPL powinny posiadać wysokość 2,1 m czy 2,0 m ? (na str. 27 zapis o wysokości 2,0 m natomiast str. 31 widnieje wysokość 210 cm).

Odpowiedź nr 39:

Wysokość ścianki wraz z nóżkami 2,10 m; w tym: wysokość nóżek 0,10 m; wysokość ścianki pełnej 2,00 m. Ponadto Zamawiający modyfikuje powyższy zapis.

Pytanie nr 40:

Dotyczy dokumenty Koncepcji Wielobranżowej – Prosimy Zamawiającego o wyjaśnienie czy ściany zewnętrzne w budynku biurowym powinny mieć gr. 24 cm czy 30 cm ? Pkt. 4.9.1. w/w dokumentu wskazuje dwie wykluczające się informacje.

Odpowiedź nr 40:

Strona 26-27 PFU – punkt ściany zewnętrzne - 24 cm.

Pytanie nr 41:

Prosimy o wyjaśnienie, które warstwy dachowe nad budynkiem garażu wolnostojącego są wiążące w wycenie Generalnego Wykonawcy? W dokumencie koncepcji Wielobranżowej na str. 9 wymienione są zupełnie inne warstwy niż w dokumencie Programu Funkcjonalno-Użytkowego na str. 36.

Odpowiedź nr 41:

Zamawiający informuje, iż prawidłowy zapis znajduje się w PFU.

Pytanie nr 42:

W dokumentach PFU i KW w podpunktach podłogi i posadzki wskazane jest wykonanie posadzki w pokojach biurowych oraz sali konferencyjnej jako posadzki przemysłowej. Prosimy Zamawiającego o wyjaśnienie czy jest to konieczne zważywszy na przeznaczenie pomieszczeń, w których ma być ona wykonana.

Odpowiedź nr 42:

Zamawiający informuje, iż prawidłowy zapis znajduje się w PFU.

Pytanie nr 43:

Prosimy o wyjaśnienie jak należy wykończyć posadzki w pomieszczeniach technicznych budynku biurowego? W dokumencie koncepcji Wielobranżowej na str. 10 wskazane mamy wykończenie z żywicy barwnej natomiast w dokumencie Programu Funkcjonalno-Użytkowego na str. 31 wskazane mamy wykończenie gresem technicznym.

Odpowiedź nr 43:

Zamawiający informuje, iż prawidłowy zapis znajduje się w PFU.

Pytanie nr 44:

Prosimy o wyjaśnienie wykończenia biegów klatki schodowej. W dokumencie koncepcji Wielobranżowej wskazane mamy *powierzchnie betonu pozostawione bez wykończenia, powierzchnie należy zaimpregnować* natomiast w dokumencie Programu Funkcjonalno-Użytkowego mamy wskazane wykończenie ciągów komunikacyjnych *płytami betonu architektonicznego lub gresem o analogicznej estetyce*.

Odpowiedź nr 44:

Zamawiający informuje, iż prawidłowy zapis znajduje się w PFU.

Pytanie nr 45:

Prosimy o wyjaśnienie jakie ocieplenie należy zastosować na ścianach zewnętrznych budynku biurowego? 20 cm wełny mineralnej czy 20 cm styropianu? W dokumencie PFU wskazane mamy ocieplenie 20 cm wełną mineralną **lub** styropianem 20 cm, natomiast w KW str.18 widnieje styropian 20 cm, a str. 9 wełna mineralna 20 cm.

Odpowiedź nr 45:

Zgodnie z PFU. Grubość i parametry materiału muszą wynikać z obliczeń.

Pytanie nr 46:

Czy Zamawiający dopuszcza możliwość wykonania stropodachu żelbetowego w spadkach zamiast dodatkowej warstwy spadkowej?

Odpowiedź nr 46:

Zamawiający nie dopuszcza powyższego rozwiązania.

Pytanie nr 47:

Prosimy o podanie grubości blach dla rur spustowych, rynien dachowych oraz obróbek blacharskich.

Odpowiedź nr 47:

Zamawiający informuje, iż grubość blach dla rur spustowych, rynien dachowych oraz obróbek blacharskich wynosi nie mniej jak 0,6 mm.

Pytanie nr 48:

Dotyczy dokumentu PFU – Prosimy o wyjaśnienie zapisu dotyczącego budynku garażowego „Projekt wykonawczy powinien zawierać rozwiązania zabezpieczenia przed zniszczeniem przez użytkowników” jakie zabezpieczenia ma Inwestor na myśli ?

Odpowiedź nr 48:

Zamawiający ma na myśli zabezpieczenie przed uderzeniem przez parkujące pojazdy, itp.

Pytanie nr 49:

Ze względu na duży wybór oraz rozbieżności cenowe prosimy Zamawiającego o wybór koloru kształtu – typu kostki betonowej nawierzchni ciągów pieszych, dróg dojazdowych i miejsc parkingowych.

Odpowiedź nr 49:

Zamawiający informuje, iż prawidłowe zapisy znajdują się w PFU na stronie 37– do określenia w ramach projektu wykonawczego.

Pytanie nr 50:

Prosimy o podanie informacji, gdzie ma znajdować się szlaban oraz o podanie jego parametrów technicznych.

Odpowiedź nr 50:

Zamawiający modyfikuje I.2.2. WYMAGANIA DOTYCZĄCE ARCHITEKTURY dodając postanowienie następującej treści: „na początku drogi dojazdowej do budynku gospodarczo-garażowego, przed zlokalizowanymi w tym miejscu 10 miejscami postojowymi, należy umieścić szlaban ze strefą kontroli dostępu”.

Pytanie nr 51:

Prosimy Zamawiającego o wyjaśnienie sprzeczności zagospodarowania terenów zielonych – w dokumencie PFU mamy wskazane: „Centralną część terenu Inwestycji, stanowiącej przedpole projektowanego budynku zaprojektowano jako układ zieleni z nasadzeniami w postaci drzew i krzewów iglastych i liściastych, traw i kwiatów (...)”, natomiast w dokumencie KW wskazane mamy: „Centralną część terenu Inwestycji, stanowiącej przedpole projektowanego budynku zaprojektowano jako pasmowy układ zieleni łagodnie wyprofilowany - stanowiący odniesienie do krajobrazu rolniczego polskich pól. W pasmach „pól” znajdzie się roślinność charakterystyczna dla krajobrazu rolniczego (zboża, trawy, maki, słoneczniki itd.)”. Który zapis/z którego dokumentu Generalny Wykonawca ma przyjąć do wyceny ?

Odpowiedź nr 51:

Zamawiający informuje, iż prawidłowy zapis znajduje się w PFU.

Pytanie nr 52:

Prosimy o wyjaśnienie sprzeczności zapisów dotyczących wykonania miejsc postojowych z punktem ładowania pojazdów o napędzie elektrycznym. W dokumencie PFU mamy zapis, że GW koniecznie ma wykonać min. 6 takich miejsc a w KW te miejsca są opisane jako opcjonalne.

Odpowiedź nr 52:

Zamawiający informuje, że należy przyjąć 6 miejsc postojowych ze stacją ładowania pojazdów o napędzie elektrycznym. Umieszczone stacje ładowania samochodów o napędzie elektrycznym o minimalnej mocy ładowania 10kW.

Ponadto Zamawiający modyfikuje postanowienia załącznika nr 2 do SIWZ – PFU na stronie 8 nadając mu powyższe brzmienie.

Pytanie nr 53:

Dotyczy dokumentu Koncepcji Wielobranżowej – Prosimy o wyjaśnienie zapisu z pkt. 4.3. „□ Powierzchnia użytkowa – budynek biurowy: 1 608 m² (WARIANT 1) oraz 1707 m² (WARIANT II)”. Czy podstawę przedmiotu przetargu stanowi wariant I czy II?

Odpowiedź nr 53:

Zamawiający informuje, iż prawidłowy zapis znajduje się w PFU.

Pytanie nr 54:

Dotyczy dokumentu Koncepcji Wielobranżowej – Prosimy o wyjaśnienie sprzeczności dotyczącej ilości miejsc parkingowych. W pkt 4.2 mamy wskazane 66 +10 miejsc postojowych natomiast w pkt. 4.4. 73+2 szt. miejsc postojowych.

Odpowiedź nr 54:

Zamawiający informuje, iż w dniu 26.04.2019 r. na stronie internetowej KOWR pod adresem www.bip.kowr.gov.pl zostały udostępnione rysunki określające ilość miejsc postojowych: zmiana-z-dnia-2604-rysunek-zagospodarowania-terenu-kwr-4_zalacznik.pdf.

Pytanie nr 55:

Prosimy o wyjaśnienie sprzeczności zapisów dotyczących podziału salki konferencyjnej przez ściankę mobilną. W dokumencie PFU wskazano podział na 2 części, natomiast w KW 3 części.

Odpowiedź nr 55:

Zamawiający informuje, iż prawidłowy zapis znajduje się w PFU – 2 części.

Pytanie nr 56:

Prosimy o wyjaśnienie zapisu pkt. 4.9.8. KW „*W budynku zaprojektowano jedno urządzenie dźwigowe służące głównie do transportu osób (w tym osób niepełnosprawnych oraz na noszach)*” czy zapis dotyczący transportu osób na noszach jest warunkiem koniecznym ? (brak takiego zapisu w opisie szczegółowym wykonania windy z PFU).

Odpowiedź nr 56:

Zamawiający informuje, iż prawidłowy zapis znajduje się w PFU na stronie 11-12.

Pytanie nr 57:

Prosimy o wyjaśnienie rozbieżności powierzchni zabudowy. W pkt. 4.13.1. KW wskazane mamy 820 m², natomiast w pkt 4.4. 1118 m², na mapie będącej załącznikiem do PFU również jest 1118 m².

Odpowiedź nr 57:

Zamawiający informuje, iż prawidłowy zapis znajduje się w PFU.

Pytanie nr 58:

Prosimy o wyjaśnienie, nawiązując do zapisu z pkt. 4.13.6 „*Na kondygnacji „1” zlokalizowano pomieszczenia techniczne oraz magazynowe (w tym archiwum)*” gdzie należy zlokalizować archiwum ? W tabeli zestawieniowej pomieszczeń widnieje ono na parterze, w zapisie jak powyżej na piętrze.

Odpowiedź nr 58:

Zamawiający informuje, iż archiwum ma znajdować się na parterze.

Pytanie nr 59:

W związku z pojawiającymi się rozbieżnościami w informacjach na temat wykonania budynku biurowego i garażowego w dokumentach Programu Funkcjonalno-Użytkowego oraz Koncepcji Wielobranżowej bardzo prosimy o informację, który dokument Generalny Wykonawca ma stosować w wycenie jako wiążący ?

Odpowiedź nr 59:

Zamawiający informuje, iż prawidłowy zapis znajduje się w PFU.

Pytanie nr 60:

W koncepcji wielobranżowej pojawiają się zapisy odnośnie przyłącza ciepłowniczego o długości ok. 30 m – preizolowana do sieci miejskiej, na zagospodarowaniu terenu również widnieje węzeł cieplny jednak w PFU są zapisy dot. kotłowni gazowej – prosimy o określenie docelowego źródła ciepła.

Odpowiedź nr 60:

Zamawiający informuje, iż prawidłowy zapis znajduje się w PFU.

Pytanie nr 61:

Prosimy o udostępnienie badań jednoczesnego poboru z dwóch hydrantów DN80 zlokalizowanych przy ul. Bronowickiej w pobliżu planowanej Inwestycji. W przypadku niewystarczającej wydajności z jednoczesnego poboru konieczne będzie zaprojektowanie i wybudowanie zbiornika z zapasem wody na cele p.poż. Prosimy o informacje czy Wykonawca powinien uwzględnić ewentualne wykonanie zbiornika w ofercie cenowej.

Odpowiedź nr 61:

Wykonawca powinien uwzględnić wykonanie instalacji zewnętrznej zaopatrzenia w wodę do celów ppoż. zgodnie z wymogami obowiązujących w tym zakresie przepisów.

Pytanie nr 62:

Czy Inwestor dopuszcza prowadzenie instalacji centralnego ogrzewania w systemie trójnikowym?

Odpowiedź nr 62:

Zamawiający nie dopuszcza prowadzenie instalacji centralnego ogrzewania w systemie trójnikowym.

Pytanie nr 63:

Czy Inwestor dopuszcza rozwiązanie zastosowania freonu jako czynnika chłodzącego dla układów klimatyzacji komfortu?

Odpowiedź nr 63:

Zamawiający nie dopuszcza rozwiązanie zastosowania freonu jako czynnika chłodzącego dla układów klimatyzacji komfortu.

Pytanie nr 64:

Zgodnie z PFU Inwestor wskaże pomieszczenia biurowe, które wyposażone zostaną w instalację klimatyzacji. Prosimy o ich wskazanie / określenie ilości pomieszczeń oraz ich typów.

Odpowiedź nr 64:

Zamawiający informuje, iż pomieszczenia przeznaczone na stały pobyt ludzi oraz inne określone w PFU – np. archiwum.

Pytanie nr 65:

Prosimy o informację czy Inwestor akceptuje rozwiązanie zamienne klimatyzacji pomieszczenia archiwum z szafy klimatyzacji precyzyjnej na odrębną centralę klimatyzacyjną dedykowaną dla tego pomieszczenia dobraną na wskazane przez Inwestora parametry pracy.

Odpowiedź nr 65:

Zamawiający nie dopuszcza powyższego rozwiązania.

Pytanie nr 66:

Prosimy o uszczegółowienie zakresu automatycznego systemu nawadniania. Które obszary mają być nawadniane, jakim systemem oraz wskazanie źródła wody dla tego systemu (z wodociągu czy ze zbiornika kanalizacji deszczowej). Czy system ten ma być w zakresie Wykonawcy? W PFU widnieje informacja, że należy wyprowadzić dwa połączenia wodne na cele podlewania zieleni (dwie złączki) – czy to wyczerpuje temat? Czy układ ma być wyposażony w automatyczne uzupełnianie zbiornika? Występują sprzeczne informacje – wyprowadzenie złązek na elewacje do podlewania zieleni oraz zasilenie systemu ze zbiornika na wody opadowe. Prosimy o wyjaśnienia.

Odpowiedź nr 66:

Należy zaprojektować oba rozwiązania.

Pytanie nr 67:

Prosimy o uszczegółowienie sposobu odprowadzenia wód opadowych z dachów projektowanych budynków (zarówno dla biurowca jak i garażu). W PFU jest informacja odnośnie stosowania podgrzewanych wpustów dachowych oraz jednocześnie wskazane jest rozwiązanie z odprowadzeniem wód za pomocą rur spustowych. Prosimy o doprecyzowanie czy Inwestor oczekuje wykonania podciśnieniowego odwodnienia dachu np. typu Geberit Pluvia czy grawitacyjnego przy wykorzystaniu rur spustowych.

Odpowiedź nr 67:

Należy wykonać rozwiązanie dla dachów odwróconych. Np. wpust dachowy z wyprowadzeniem przez ściankę attykową do rury spustowej.

Pytanie nr 68:

W koncepcji jest informacja odnośnie zastosowania odwodnień liniowych na stropodachu. Prosimy o uszczegółowienie.

Odpowiedź nr 68:

Zamawiający informuje, iż prawidłowy zapis znajduje się w PFU.

Pytanie nr 69:

Ciepła woda przygotowywana w kompaktowym węźle cieplnym (kotłowni gazowej?) zaś w dziale z wyposażeniem sanitariatów widnieje informacja dot. montażu podgrzewaczy ciepłej wody do wszystkich występujących umywalk i zlewów w pomieszczeniach garażowych i socjalnych. Prosimy o uszczegółowienie czy ciepła woda ma być przygotowywana lokalnie przy umywalkach w pomieszczeniach (gospodarczych, garażach itp.) czy centralnie z pojemnościowego podgrzewacza zlokalizowanego w kotłowni.

Odpowiedź nr 69:

Zamawiający informuje, iż ciepła woda ma być przygotowana lokalnie przy umywalkach w pomieszczeniach (gospodarczych, garażach itp.).

Pytanie nr 70:

Proszę o informację jakie odbiory ma zasilać centralny UPS, jaki czas podtrzymania.

Odpowiedź nr 70:

PFU – strona 51: instalacja siłowa wraz z urządzeniem centralnym UPS 40kVA w pomieszczeniu serwerowni. Czas podtrzymania nie mniej jak 30 minut.

Pytanie nr 71:

Proszę o informację jakie parametry mają posiadać stacje ładowania samochodów, czy mają to być "szybkie stacje" oraz jaka ilość stacji, w PFU są zapisy o 2 oraz 6 stanowiskach do ładowania.

Odpowiedź nr 71:

Zamawiający informuje, że należy przyjąć 6 miejsc postojowych ze stacją ładowania pojazdów o napędzie elektrycznym. Umieszczone stacje ładowania samochodów o napędzie elektrycznym o minimalnej mocy ładowania 10 kW.

Ponadto Zamawiający modyfikuje postanowienia załącznika nr 2 do SIWZ – PFU na stronie 8 nadając mu powyższe brzmienie.

Pytanie nr 72:

Czy przy furtkach oraz bramach wjazdowych na teren działki maja zostać zainstalowane domofony, jeśli tak to czy mają posiadać funkcję wideo?

Odpowiedź nr 72:

Strona 26 PFU – tak, lecz bez funkcji wideo, z zastrzeżeniem że na terenie inwestycji występuje 1 furтка i 1 brama wjazdowa, zgodnie udostępnionym w dniu 26.04.2019 r. na stronie Zamawiającego załącznikiem do PFU – pod nazwą: Zmodyfikowany rysunek - zagospodarowanie terenu (pdf - 521.9 KB)

Pytanie nr 73:

Jakiej mocy planuje się w przyszłości instalację fotowoltaiczną oraz czy należy przewidzieć w dachu przepusty pod planowanie okablowanie instalacji fotowoltaicznej dachu?

Odpowiedź nr 73:

Należy przewidzieć przepusty w dachu i tor kablowy do rozdzielni głównej. Na tym etapie Zamawiający nie określa dalszych wymogów dostosowania instalacji elektrycznej obiektu do współpracy z instalacją fotowoltaiczną.

Pytanie nr 74

Dotyczy dokumentu Koncepcji Wielobranżowej - prosimy o udostępnienie rysunków podanych w pkt IV

CZĘŚĆ OPISOWA - BRANŻA SANITARNA wypisanych na str. 31 dołączonej koncepcji.

Odpowiedź nr 74

Zamawiający w tym miejscu dokonuje modyfikacji załączników do SIWZ tj. załączników do Koncepcji Wielobranżowej i udostępnia na stronie internetowej KOWR rysunki: S.01.1, S-02.1, S-03.1, S-04.1, S-05.1, S-06.1. Zamawiający zaznacza, że wiążące co do opisu przedmiotu zamówienia są postanowienia PFU, a powyższe rysunki należy traktować jako pomocnicze, nie ograniczające w żadnej mierze zakresu opracowań projektowych i robót budowlanych do zrealizowania przez wykonawcę.

Pytanie nr 75

Prosimy o uszczegółowienie instalacji drenażu wokół budynku. Czy należy przewidzieć drenaż zarówno dla budynku biurowego jak i dla garażowego?

Odpowiedź nr 75

Zamawiający informuje, iż należy przewidzieć drenaż zarówno dla budynku biurowego jak i dla garażowego.

Pytanie nr 76:

Prosimy o podanie ile należy przyjąć do oferty stanowisk do ładowania samochodów elektrycznych gdyż występuje rozbieżność w zapisach załącznika nr 2 do SIWZ – PFU na stronie 8 w zakresie prac elektrycznych wskazano „instalacje zasilającą 2 stanowisk ładowania samochodów elektrycznych” natomiast w zakresie zagospodarowania terenu wskazano „6 miejsc – pod stacje ładowania samochodów elektrycznie”?

Odpowiedź nr 76:

Zamawiający informuje, że należy przyjąć 6 miejsc postojowych ze stacją ładowania pojazdów o napędzie elektrycznym. Umieszczone stacje ładowania samochodów o napędzie elektrycznym o minimalnej mocy ładowania 10 kW.

Ponadto Zamawiający modyfikuje postanowienia załącznika nr 2 do SIWZ – PFU na stronie 8 nadając mu powyższe brzmienie.

Pytanie nr 77:

Prosimy o podanie ile należy przyjąć do oferty stacji ładowania samochodów elektrycznych gdyż występuje rozbieżność w załączniku nr 2 do SIWZ - PFU na stronie 8 w zakresie prac elektrycznych wskazano, instalacje zasilającą 2 stanowisk ładowania samochodów elektrycznych" natomiast w zakresie zagospodarowania terenu wskazano „ 6 miejsc-pod stacje ładowania samochodów elektrycznie ?

Odpowiedź nr 77:

Zamawiający informuje, że należy przyjąć 6 miejsc postojowych ze stacją ładowania pojazdów o napędzie elektrycznym. Umieszczone stacje ładowania samochodów o napędzie elektrycznym o minimalnej mocy ładowania 10kW.

Ponadto Zamawiający modyfikuje postanowienia załącznika nr 2 do SIWZ – PFU na stronie 8 w zakresie prac elektrycznych nadając mu powyższe brzmienie.

Pytanie nr 78:

Prosimy o uzupełnienie rysunków koncepcyjnych do PFU w tym rzutów wszystkich kondygnacji, przekrojów oraz elewacji.

Odpowiedź nr 78:

Zamawiający informuje, iż na stronie internetowej KOWR www.bip.kowr.gov.pl w dniu 06.05.2019 r. w zakładce przedmiotowego postępowania udostępniono załączniki do PFU tj.:

- rysunki koncepcyjne do PFU w tym rzuty wszystkich kondygnacji (rzut parteru, rzut pietra), przekrojów oraz elewacji,
- Uchwała nr XXII/519/16 Rady Miasta Szczecin z dnia 6 września 2016 r. w sprawie miejscowego planu zagospodarowania przestrzennego „Gumieńce-cmentarz-Bronowicka 2” w Szczecinie,
- Przeznaczenie w miejscowym planie zagospodarowania przestrzennego,
- dokumentacja badań podłoża gruntowego,
- MODGiK mapa do celów projektowych,

- Warunki ZWIK,
- Warunki ENEA,
- Warunki PSG.

Pytanie nr 79:

Prosimy o potwierdzenie, że zgodnie z rysunkiem „zagospodarowanie terenu” Zamawiający nie wymaga zewnętrznej instalacji kontroli dostępu w postaci szlabanu parkingowego na drodze dojazdowej do garaży?



Odpowiedź nr 79:

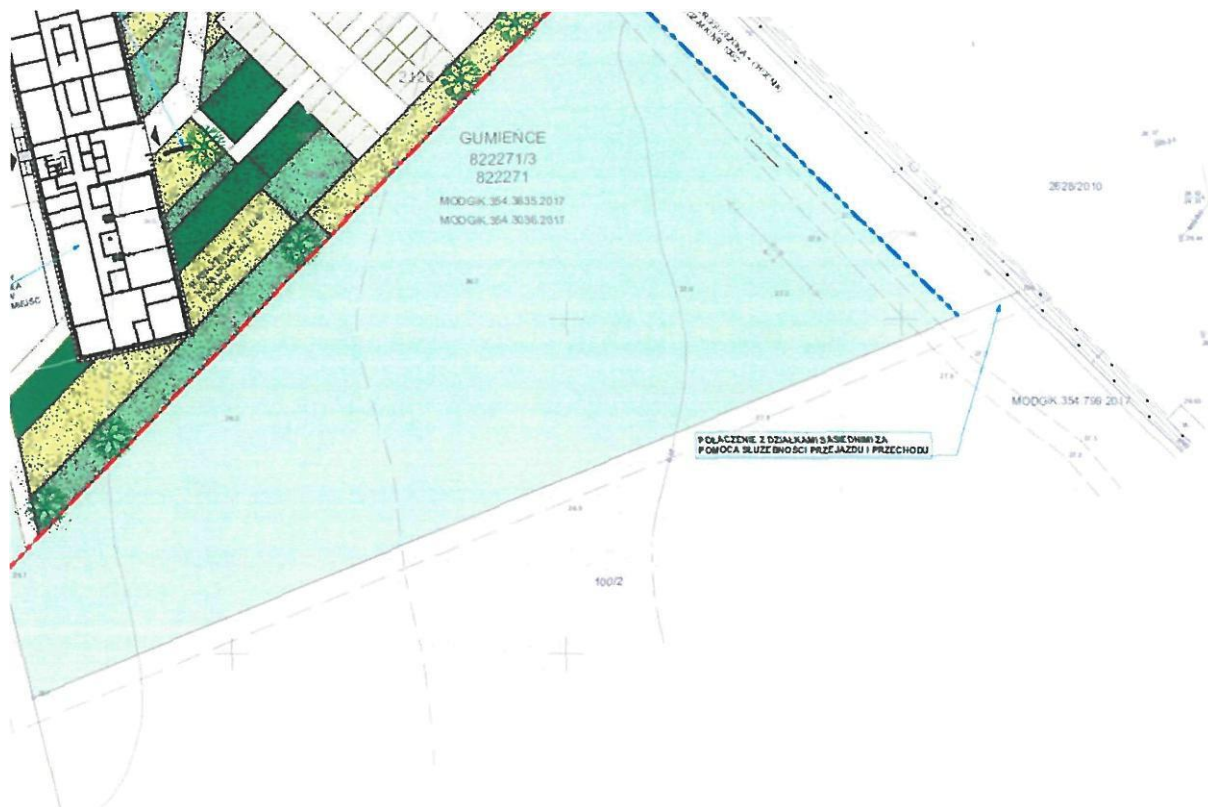
Zamawiający informuje, iż na stronie 26 PFU pkt. **I.2.2. WYMAGANIA DOTYCZĄCE ARCHITEKTURY** „należy zapewnić możliwość elektrycznej, zdalnej obsługi bramy wjazdowej, obsługę domofonów usytuowanych przy furtce wejściowej na teren i przy szlabanie na drodze dojazdowej do budynku gospodarczo-garażowego oraz ekran monitoringu zewnętrzny/ wewnętrzny z wszystkich dostępnych kamer”.

Zgodnie z powyższym postanowieniem Zamawiający wymaga zewnętrznej instalacji kontroli dostępu w postaci szlabanu parkingowego na drodze dojazdowej do garaży. Ponadto Zamawiający udostępnił poglądowy rysunek zagospodarowania terenu stanowiący załącznik do PFU, z tym jednak zastrzeżeniem, iż ma on jedynie charakter pomocniczy.

Ponadto Zamawiający modyfikuje **I.2.2. WYMAGANIA DOTYCZĄCE ARCHITEKTURY** dodając postanowienie następującej treści: „na początku drogi dojazdowej do budynku gospodarczo-garażowego, przed zlokalizowanymi w tym miejscu 10 miejscami postojowymi, należy umieścić szlaban ze strefą kontroli dostępu”.

Pytanie nr 80:

Prosimy o potwierdzenie, czy zgodnie z rysunkiem „zagospodarowanie terenu” Zamawiający wymaga uwzględnienia w ofercie wykonania trawnika na terenie wyłączonym poza granice działki terenu inwestycji, który w poprzednim postępowaniu przetargowym był przeznaczony na drogi, chodniki i nasadzenia? Obecnie teren ten jest oznaczony kolorem jasno zielonym co zgodnie z legendą na rysunku zagospodarowania oznacza „zieleni urządzone niski i średni” ?



Odpowiedź nr 80:

Zamawiający informuje, że zieleń niska, średnia i wysoka występuje na obszarze terenu inwestycji. Na terenie wyłączonym poza granice działki terenu inwestycji Zamawiający nie przewiduje zagospodarowania terenu zielenią.

Pytanie nr 81:

Wnosimy o wykreślenie w par. 2 ust. 11 ppkt. 18 konieczności uzyskania zgody sąsiadów na ewentualne wejście na ich teren w celu wykonania robót - Wykonawca nie ma i nie może mieć żadnych relacji z sąsiadami i nakładanie takiego obowiązku może tylko sparaliżować inwestycję.

Odpowiedź nr 81:

Zamawiający nie wyraża zgody na wykreślenie z Umowy par. 2 ust. 11 ppkt.18.

Pytanie nr 82:

Prosimy o wskazanie na rysunku zagospodarowania terenu lokalizację przebiegu przyszłego ogrodzenia terenu. Brak jest informacji jaki obszar ma być wyгородzony, czy cały teren działki Inwestora po granicy działki/terenu inwestycji czy też wg innej linii wyгородzenia.

Odpowiedź nr 82:

Zamawiający informuje, że przebieg przyszłego ogrodzenia terenu ma przebiegać zgodnie z granicą działki - terenu inwestycji z wyłączeniem rezerwy na pas drogi (jezdni+chodnik) obsługujący działki 100/2, 100/3 i dalsze, który nie jest objęty inwestycją. Oгородzenie w tym miejscu przebiegać ma zgodnie z „linią wydzieloną pod rezerwę na dojazd do działek sąsiednich” zaznaczoną na rysunku kolorem niebieskim do granicy terenu inwestycji. Rezerwa na pas drogi (jezdni+chodnik) obsługująca działkę 100/2, 100/3 i dalsze nie stanowi przedmiotu inwestycji i znajduje się poza planowanym ogrodzeniem terenu inwestycji.

Ponadto Zamawiający w przedmiotowym postępowaniu dokonuje modyfikacji treści Specyfikacji Istotnych Warunków Zamówienia w następującym zakresie:

I. Zamawiający w rozdziale X (Opis sposobu przygotowania oferty) SIWZ dokonuje modyfikacji ust 9 w następujący sposób:

Treść dotychczasowa:

9. Ofertę wraz z wymaganymi załącznikami i dokumentami zamieścić należy w kopercie zaadresowanej na Zamawiającego. Zaleca się opisanie koperty (opakowania) w następujący sposób:

nazwa (firma)
adres wykonawcy

Krajowy Ośrodek Wsparcia Rolnictwa
Oddział Terenowy w Szczecinie
ul. Matejki 6B, 71-615 Szczecin

„Zaprojektowanie, budowa i uruchomienie budynku biurowego oraz budynku gospodarczo – garażowego wraz z kotłownią gazową dla potrzeb oddziału terenowego KOWR w Szczecinie wraz z niezbędną infrastrukturą techniczną i zagospodarowaniem terenu”

Nie otwierać przed dniem 23 maja 2019 r., godz. 14:15

Zastępuje się treścią:

9. Ofertę wraz z wymaganymi załącznikami i dokumentami zamieścić należy w kopercie zaadresowanej na Zamawiającego. Zaleca się opisanie koperty (opakowania) w następujący sposób:

nazwa (firma)
adres wykonawcy

Krajowy Ośrodek Wsparcia Rolnictwa
Oddział Terenowy w Szczecinie
ul. Matejki 6B, 71-615 Szczecin

„Zaprojektowanie, budowa i uruchomienie budynku biurowego oraz budynku gospodarczo – garażowego wraz z kotłownią gazową dla potrzeb oddziału terenowego KOWR w Szczecinie wraz z niezbędną infrastrukturą techniczną i zagospodarowaniem terenu”

Nie otwierać przed dniem 27 maja 2019 r., godz. 14:15

II. Zamawiający w rozdziale XI (Miejsce oraz termin składania i otwarcia ofert) SIWZ, dokonuje modyfikacji ust. 2 i 4 w następujący sposób:

Treść dotychczasowa:

2. Termin składania ofert upływa w dniu 23 maja 2019 roku, o godz. 14.00.
4. Otwarcie ofert nastąpi w dniu 23 maja 2019 roku, o godz. 14.15 w siedzibie Zamawiającego: Krajowy Ośrodek Wsparcia Rolnictwa Oddział Terenowy w Szczecinie, ul. Matejki 6 B, 71-615 Szczecin, pokój nr 10 (parter) – sala konferencyjna.

Zastępuje się treścią:

2. Termin składania ofert upływa **w dniu 27 maja 2019 roku, o godz. 14.00.**
4. Otwarcie ofert nastąpi **w dniu 27 maja 2019 roku, o godz. 14.15** w siedzibie Zamawiającego: Krajowy Ośrodek Wsparcia Rolnictwa Oddział Terenowy w Szczecinie, ul. Matejki 6 B, 71-615 Szczecin, pokój nr 10 (parter) – sala konferencyjna.

Zmiany treści Specyfikacji Istotnych Warunków Zmówienia wprowadzone niniejszym pismem stanowią integralną część SIWZ i są wiążące dla wszystkich wykonawców ubiegających się o udzielenie przedmiotowego zamówienia.

Uwaga ogólna Zamawiającego dotycząca opublikowanych uprzednio dokumentów w ramach przedmiotowego postępowania:

W razie różnicy lub rozbieżności w treści dokumentów, tworzących opis przedmiotu zamówienia, przyjmuje się, że Wykonawca uwzględnił w cenie oferty wszystkie posiadane informacje o przedmiocie zamówienia, a w razie sprzeczności pomiędzy dokumentami, co do zakresu zamówienia przyjmuje się, że wykonawca uwzględnił w cenie oferty najszerszy możliwy zakres wynikający z jakiegokolwiek udostępnionego dokumentu, w tym odpowiedzi na pytania i zmian treści wskazanych wyżej dokumentów.

**Zatwierdził
Zastępca Dyrektora
Paweł Lisowski**